

7. Lista de Acessórios

Acessório Incluso:

- Manual de instruções

Acessórios Opcionais (Vendidos Separadamente):

- Cabo RS-232 mod. CRS-10
- Cabo RS-232 mod. CRS-20
- Cabo adaptador USB mod. CRS-80

Termo de Garantia

Este software é garantido contra possíveis defeitos de fabricação, ou danos, que se verificar por uso correto do mesmo, no período de 06 meses após a data da compra. Exclui-se de garantia os seguintes casos:

- Usado incorreto, contrariando as instruções.
- Software violado por pessoas não autorizadas.
- Instalação em sistemas não compatíveis.



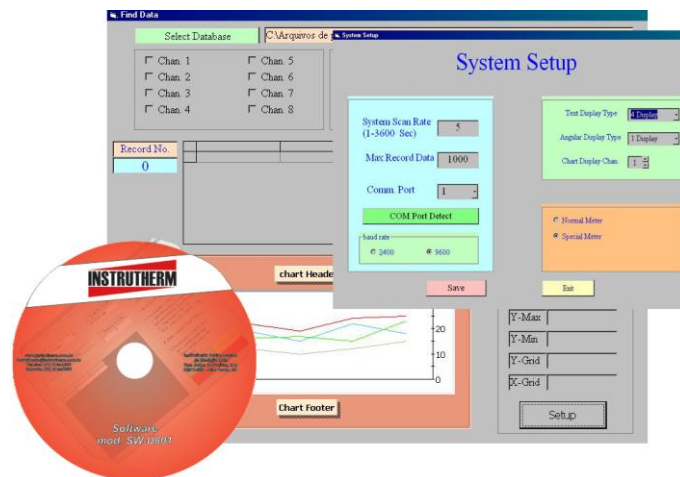
Experiência, competência e inovação sempre a seu lado

VENDAS E ASSISTÊNCIA TÉCNICA
Instrutherm Instrumentos de Medição Ltda.
Rua Jorge de Freitas, 264 – Freguesia do Ó
São Paulo – SP – CEP: 02911-030
Fone: (11) 2144-2800 – Fax: (11) 2144-2800
E-mail: instrutherm@instrutherm.com.br
Site: www.instrutherm.com.br
SAC: sac@instrutherm.com.br

28/01/2011



MANUAL DE INSTRUÇÕES



SOFTWARE MODELO: SW-U801

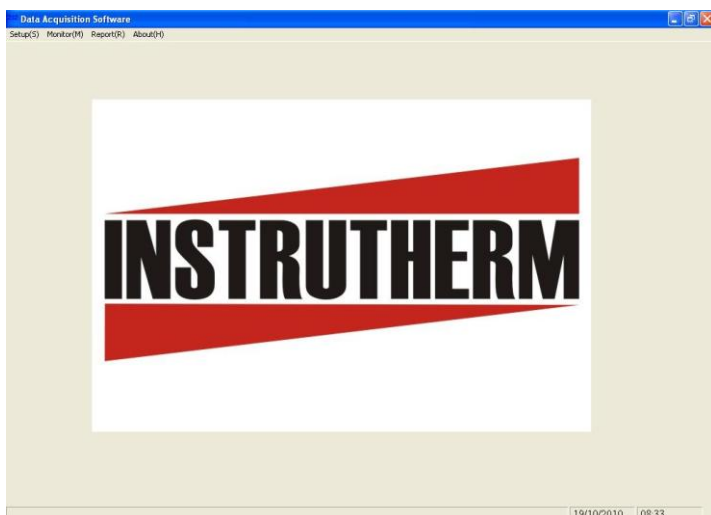
1. Instalação

- Insira o CD-ROM no compartimento de cd do computador e em seguida feche o mesmo,
- O leitor identificará o cd automaticamente.
- Será exibido o arquivo e a instalação ocorrerá automaticamente.
- Defina as particularidades de local onde deseja abrir, como quer identificar, etc. Clique em NEXT algumas vezes e na última tela clique em FINISH.

Obs: Caso o leitor não identifique o conteúdo do CD automaticamente: Clique duas vezes sobre o ícone "meu computador" na área de trabalho, e em seguida clique duas vezes sobre a unidade de CD.

2. Operação

Abra o software, será exibida a tela Data Acquisition Software, A barra de ferramentas possui as funções: Setup, Monitor, Report e About, veja a figura abaixo.



As funções DATA QUERY, PRINT CHART, PRINT DATA, SHOW CHART, CLEAR CHART, EXIT E EXPORT DATA TO EXCEL situadas ao lado direito da tela são detalhadas a seguir:

Data Query

- Exibe um relatório em lista na tela

Print Chart

- Utilizada para imprimir o gráfico

Print Data

- Utilizada para imprimir os dados do relatório

Show Chart

- Exibe gráfico na tela

Clear Chart

- Deleta o gráfico da tela

Exit

- Abandona a tela

Export Data to Excel

- Exporta os dados para o Excel

As particularidades do gráfico podem ser alteradas através dos campos localizados á direita do gráfico. Segue abaixo os detalhes de cada parâmetro.

Header

- Permite ao usuário colocar um nome no cabeçalho do gráfico.

Footer

- Permite ao usuário colocar um nome no rodapé do gráfico.

Y- Max.

- Permite ao usuário inserir o valor máximo no eixo vertical do gráfico.

Y- Min.

- Permite ao usuário inserir o valor mínimo no eixo vertical do gráfico.

Y- Grid

- Permite ao usuário inserir o valor mínimo do eixo horizontal do gráfico.

X- Grid

- Permite ao usuário inserir o valor máximo no eixo horizontal do gráfico (pontilhados que fazem o preenchimento do gráfico).

Setup

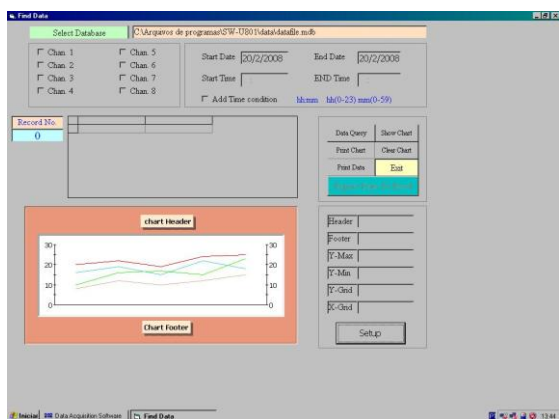
- Usado para confirmar as alterações efetuadas pelo usuário na escala vertical, horizontal e títulos.

ABOUT

- Esta função apenas exibe a versão do software

6. Report

Clicando em Report será exibido DATA QUERY, ao selecionar esta função será exibida a tela mais importante do software SW-U801. (Ver Figura abaixo).



Selecione um canal no canto superior esquerdo, Ex: Se o equipamento possuir apenas 1 canal, selecione Chan. 1, se possuir 2 canais selecione Chan.2, ou o número de canais configurado na tela SYSTEM SETUP.

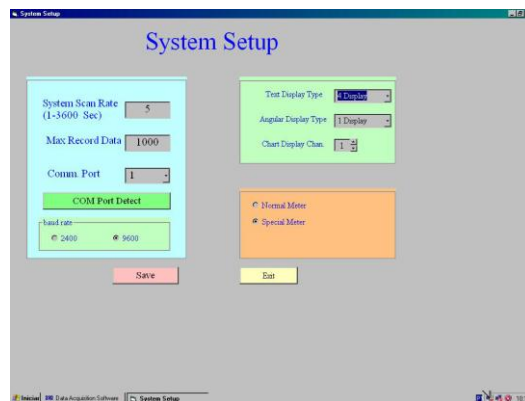
Se o aparelho ficou coletando por mais de 24 horas selecione a data inicial e a data de finalização nos campos Start Date e End Date. Caso deseje selecionar um horário de início e de término selecione Add Time Condition e insira os horários nos campos Start Time e End Time.

5

2.1 SETUP

Clicando em setup será aberta uma nova barra de ferramentas com as opções: System Setup, Create New Data File e Exit.

Ao clicar em System Setup o software exibirá uma tela de configuração conforme figura abaixo:



System Scan Rate (1 - 3600 Sec)

Clicando no retângulo é possível definir o intervalo entre um registro e outro.

Máx Record Data

Clicando no retângulo é possível definir a quantidade de registros que deseja armazenar (1 - 1000).

Com. Port

Clicando na seta ao lado do retângulo é possível definir a porta de comunicação conforme disponível no computador do usuário.

Com Port Detect

Selecione esta função caso tenha dúvida sobre qual porta de comunicação está disponível, o usuário é direcionado a tela de gerenciador de dispositivos. Clicando em portas Com & Lpt é exibida a porta de comunicação disponível.

2

Baud Rate

Sempre selecionar 9600

Text Display Type

Selecione 1 Display através da seta ao lado do retângulo

Angular Display Type

Selecione 1 Display através da seta ao lado do retângulo

Chart Display Chan.

Selecione 1

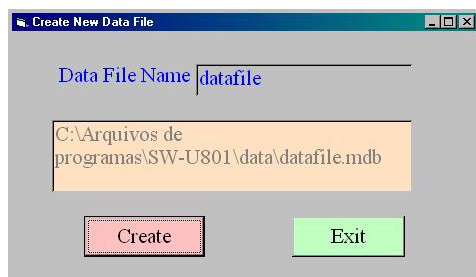
Normal Meter e Special Meter

Selecione Normal Meter

Para finalizar clique em SAVE e em seguida em EXIT.

3. Create New Data File

Selecione esta função o software exibirá a tela abaixo:



No campo Data File Name é possível dar um nome ao arquivo. Para finalizar clique em Create e em seguida em Exit.

O próximo tópico dentro da função Setup é a opção EXIT, utilizado apenas para abandonar o programa.

3

4. Monitor

Ao selecionar esta função na barra de ferramentas do software habilita três tópicos:

Chart Display, Angular Display e Text Display.

Obs: Ao selecionar qualquer uma das opções, o registro de dados iniciará automaticamente. Acompanhe o avanço dos registros do lado direito da janela. Verifique que ao atingir o valor de registros especificado no setup a contagem vai parar automaticamente, então o usuário poderá fechar esta janela e dar sequência ao processo de obtenção dos dados como será descrito nos capítulos seguintes.

Chart Display

Para desempenhar esta função com sucesso o aparelho deve estar conectado, então ao clicar em Chart Display o software exibirá a tela System Monitor. O display digital exibirá o resultado da medição e um gráfico será construído em tempo real logo abaixo do display.

Do lado direito do software existem alguns campos que podem ser alterados, são eles:

Y-MAX E Y-MIN, quer dizer valor máximo e mínimo do eixo vertical no gráfico.

A tecla SET Y- AXIS MIN_MAX serve para confirmar a alteração efetuada.

A tecla CLEAR CHART serve para resetar (reiniciar) o gráfico.

A tecla EXIT (amarela) serve para abandonar a tela.

A tecla Text Display (verde) e Angular Display (laranja) são atalhos para outras telas.

A tecla Save Data (rosa) salva um dado de forma arbitrária.

Angular Display

Esta tela exibe os dados em um display analógico, e possui basicamente as mesmas funções da tela Chart Display.

Text Display

Exibe os valores no software em um display em tempo real, e possui basicamente as mesmas funções da tela Angular Display.

4