



Experiência, competência e inovação sempre a seu lado

VENDAS E ASSISTÊNCIA TÉCNICA  
Rua Jorge de Freitas, 264 – Freguesia do Ó  
São Paulo – SP – CEP: 02911-030  
Fone: (11) 2144-2800 – Fax: (11) 2144-2800  
E-mail: [instrutherm@instrutherm.com.br](mailto:instrutherm@instrutherm.com.br)  
Site: [www.instrutherm.com.br](http://www.instrutherm.com.br)  
SAC: [sac@instrutherm.com.br](mailto:sac@instrutherm.com.br)

18/02/15



Experiência, competência e inovação sempre a seu lado

## Guia de Instalação do Usuário



## Software de Gerenciamento de Dados - HT-810

## ANOTAÇÕES

## 4. Detalhes do Processo de Instalação

4.1. Etapa Um: Insira o CD do software no drive de CD-ROM do computador (CD-ROM/DVD-ROM) e abra o arquivo



4.2. Etapa Dois: Selecione o idioma que você deseja instalar → clique em "OK". A tela seguinte aparece:





### 5.4.3 Clock Sincronizado

Clock

2014-01-14 16:12:33

Set Clock Of Data Logger

Clock do Registrador de Dados - Exibe e configura a hora atual do registrador de dados.

### 5.4.4 Número

Number

001

Maximum input characters or numbers 10

Set Numbers

Número do registrador de dados – Exibe e configura o número do registrador de dados ( Nota: permite somente letras e números r o comprimento máximo de dez dígitos)

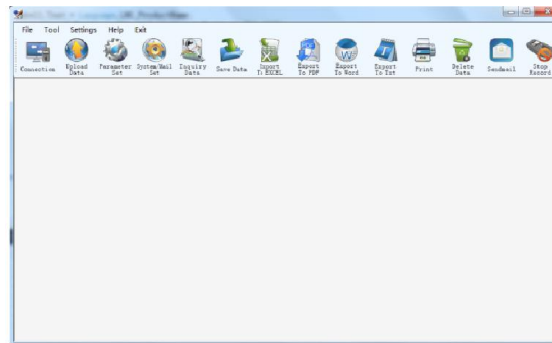
### 5.4.5 Informações do Usuário

User Information

afbsafdsafasdfsafdsafafbsafdsafasdfsaf  
dfasdfafbsafdsafasdfsafdsafafbsafdsaf  
asdfsafdsafafbsafd

Maximum Input Characters 100

Set User Information



### 5.2. Conectividade:

Conecte o registrador e leia os parâmetros do registrador e exiba os detalhes dos parâmetros

<b>Work Status</b>	<b>Record Property</b>	<b>Clock</b>
Model: RC-5	Record Interval: 00:00:11 K M S	2014-01-14 16:07:20
Trail Depth: 20000	Record Time Length: 01180M43S	Set Clock Of Data Logger
Recorded Count: 17854	Delay Time: 0 0 K	Number: 001
Work Status: Stand	Station No.: 555	Maximum input characters or numbers 10
Start Time: 2014-01-07 15:59:12	Stop by button_press: Permit	Set Numbers
Last On-line Time: 2014-01-07 16:11:07	Alarm Setting: [ ]	User Information
Expected Stop Time: 2014-01-11 17:45:41	Time Set: [ ]	afbsafdsafasdfsafdsafafbsafdsafasdfsaf dfasdfafbsafdsafasdfsafdsafafbsafdsaf asdfsafdsafafbsafd
Actual Stop Time: Not stopped	Temperature Unit: °C	Maximum Input Characters: 100
	Temperature Upper Limit: 66.6 °C	Set: User Information
	Temperature Lower Limit: 1.0 °C	
	Temperature of Calibration: -1.2 °C	
	Humidity Upper Limit: 90%	
	Humidity Lower Limit: 10%	
	Humidity Calibration: [ ]	
		Exit

## 5.4.2 Propriedades do Registrador

Record Property	
Record Interval	00:00:11 H:M:S
Record Time Length	4D1H46M40S
Delay Time	0.0 H
Station No.	255
Stop by button_press	Permit
Alarm Setting	
Tone Set	
Temperature Unit	° C
TemperatureUpper Limit	20.0 ° C
TemperatureLower Limit	1.0 ° C
TemperatureCalibration	-1.2 ° C
HumidityUpper Limit	%RH
HumidityLower Limit	%RH
HumidityCalibration	%RH

## Descrição do gráfico da curva:

Curva azul representa a curva obtida dos dados normais

Curva vermelha representa os dados que excederam o alarme superior e o limite inferior

Curva verde representa que existem falhas ou dados de registro anormais

Coordenada X ----TEMPO,

Coordenada Y ---- Temperatura

Descrição da barra de ferramentas do gráfico da curva:



—Tensão do eixo X



—Contração do eixo X



—Diminui o zoom da curva



—Aumenta o zoom da curva



—Restaura a imagem original



Temperature+Humidity —Desenha a curva de temperatura e umidade



Temperature —Desenha a curva de temperatura



Humidity —Desenha a curva de umidade

Nota:

Arraste com o botão esquerdo do mouse para mover a curva

Use o botão direito do mouse para clicar na curva, uma linha vertical aparecerá/desaparecerá a qual se moverá juntamente com o mouse

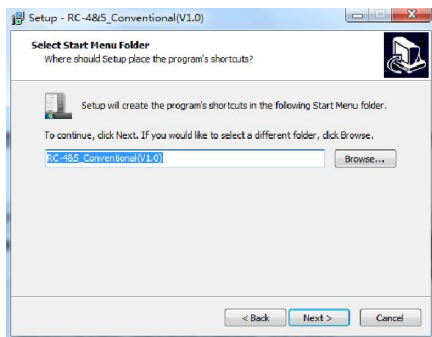
Ao movimentar o mouse no gráfico, os dados mostrados na tabela de dados abaixo serão atualizados para os dados registrados onde o mouse está apontando.



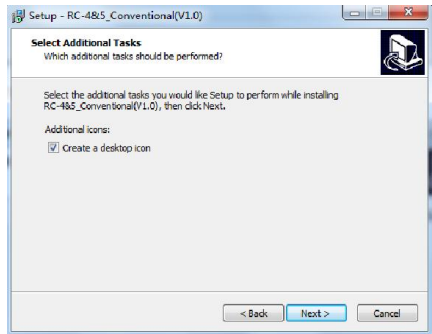
#### 4.3. Clique em "Avançar", a tela de seleção do diretório de instalação aparece:

Selecione o diretório da instalação. É recomendado instalar em uma partição que não seja do sistema dentro do computador. Após selecionar o diretório, clique em "Avançar" para entrar na tela de seleção da pasta do Menu Iniciar

#### 4.4. Clique em "Avançar" para adicionar ao Menu Iniciar:



#### 4.5. Clique em "Avançar" para entrar na pasta Seleção de Tarefas Adicionais:



**Reenter** - Digite novamente a senha da caixa postal do remetente  
Mail subject (personalizado) - o usuário insere o assunto do e-mail.  
Mail subject (seleção) - o usuário seleciona o assunto anexado ao e-mail.

**Attachment** - Anexos a serem anexados ao e-mail.

**Receiver Email Address** - Adicione o endereço da caixa postal do destinatário. (Nota: você pode adicionar múltiplos endereços de destinatários, mas isto pode ser configurado para até três destinatários de cada vez).

**Receiver Email Address (Delete)** - Elimina o endereço de e-mail do destinatário.

**Save mail setting** - Salva os parâmetros de correio e então enviará e-mail diretamente de acordo com a configuração dos parâmetros da interface.

**Send Test Mails** - Envia um e-mail de teste sem anexos.

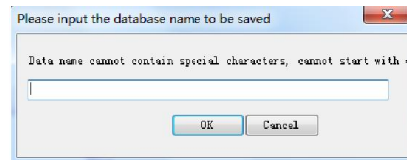
#### 5.6. Consulta de dados históricos

Consulta o banco de dados armazenado nos registros de temperatura. Exibe também os dados no formato de gráficos, tabela de dados e relatórios.

Detalhes relativos a 3.3-3.5

#### 5.7. Armazenamento de dados

Carregados dos registradores de dados de temperatura salvos para o banco de dados



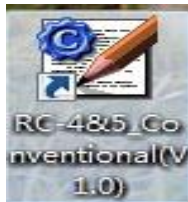
O driver CP210X USB é mostrado abaixo



Clique em "Avançar" até que a instalação seja concluída.

## 1. Introdução ao Uso

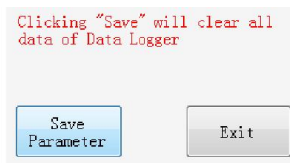
5.1. Após a instalação do software de análise do registrador, você poderá encontrar o ícone de atalho do software na área de trabalho:



Dê um clique duplo no ícone para iniciar o software, como mostrado na Figura:

Informações do Usuário: Exibe e configura informações do usuário  
Nota: 100 caracteres ou 50 caracteres Chineses, cada caractere Chinês ocupa dois caracteres

## 5.4.6 Salvar e Sair

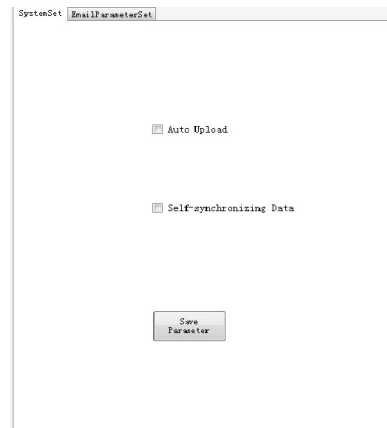


Salvamento de parâmetros--- salva o valor da propriedade no registrador de dados. (Nota: os parâmetros salvos apagarão os dados no registrador de dados, salve antes estes dados.)



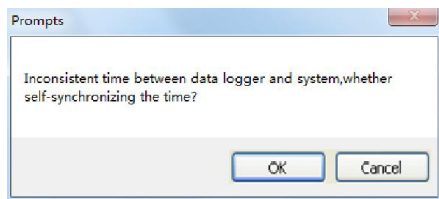
## 5.5. Configurações de correio do sistema

### 5.5.1 Configurações de correio do sistema



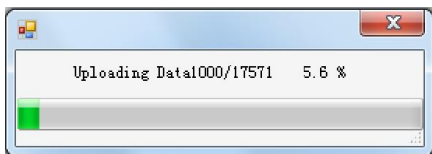


Quando conectado, se a hora do computador e a hora do sistema do gravador não coincidirem o usuário será informado sobre o clock de sincronismo diferente.

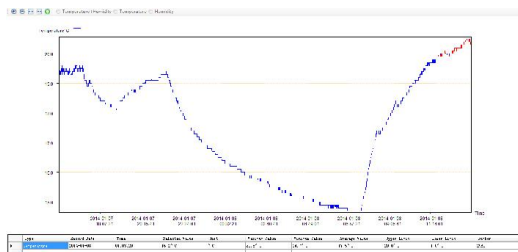


### 5.3. Botão de Carregamento:

Os registros de temperatura gravados são salvos para o seu computador na forma de curva e como uma tabela de dados mostrando os registros de temperatura.



#### 5.3.1 Gráfico



**Record Interval** - Tempo entre dois registros. (Nota: a faixa de intervalo do registro é de 10 S até 24 H.).

**Record Time Length** - O tempo de registro máximo.

**Delay Time** - retardo do registro desde o momento em que o botão foi pressionado até a hora do início da gravação.

**Station No.-** O número da estação configurado para o registrador de dados (Nota: a faixa de número de estação válido é de 0—255).

**Stop by button\_press** - Configura se é permitido ou não parar a gravação pressionando o botão.

**Alarm Setting** - Configuração do toque do alarme quando o limite é excedido.

**Tone Set** - Configura o tom de advertência do registrador de dados.

**Temperature Unit** - Seleciona Fahrenheit ou Centígrado.

**Temperature Upper Limit** - Limite superior do alarme de temperatura configurado pelo usuário.

**Temperature Lower Limit** - Limite inferior do alarme de temperatura configurado pelo usuário.

**Temperature Calibration** - Calibra o erro de temperatura do registrador de dados.

**Humidity Upper Limit** - Limite superior do alarme de umidade configurado pelo usuário.

**Humidity Lower Limit** - Limite inferior do alarme de umidade configurado pelo usuário.

**Humidity Calibration** - Calibra o erro de umidade do registrador de dados.

### 5.4.1 Barra de status do trabalho

Work Status	
Model	RC-5
Total Space	32000
Recorded Count	17774
Work Status	Start
Start Time	2014-01-07 15:59:12
Last Online Time	2014-01-14 16:11:47
Expected Stop Time	2014-01-11 17:45:41
Actual Stop Time	Not stopped

### 5.3.4 Consulta de Dados

Data Name			
Search Start Time	2014-01-07 15:59:12	Search End Time	2014-01-08 13:22:21
<input checked="" type="radio"/> TemperatureInquiry			
Temperature Upper Limit ° C			
Temperature Lower Limit ° C			

**Data Name** - Lista dos nomes dos bancos de dados onde o arquivo de dados está armazenado.

Selecione o nome apropriado e o sistema exibirá automaticamente o dado relevante.

Este recurso está disponível somente após "Query Data" estar disponível quando "Upload Data" está desabilitado.

**Verificação do tempo real** - tempo real de acordo com a hora da consulta.

**Limite superior de temperatura** - de acordo com o dado da consulta da faixa de temperatura.

**Limite inferior de temperatura** - de acordo com o dado da consulta da faixa de temperatura.

**Limite superior de umidade** - de acordo com o dado da consulta da faixa de temperatura.

**Limite inferior de umidade** - de acordo com o dado da consulta da faixa de temperatura.

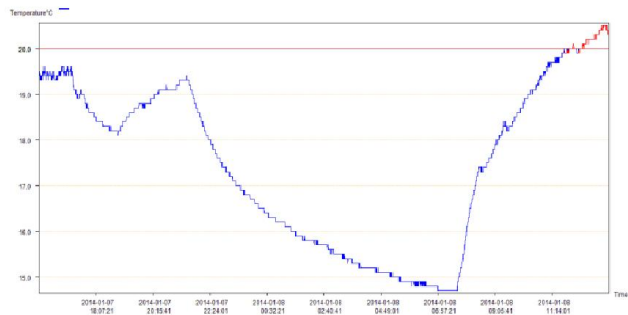


### 5.3.5 Relatório de Dados

#### RC-5Data Logger

2014-01-14 10:11:23

Number	001	User Information	a1b2c3d4e5f6g7h8i9j0k1l2m3n4o5p6q7r8s9t0u1v2w3x4y5z6
Delay Time	0.0 H	Interval	0:0:11 H:M:S
Data Sum	7000	Temperature Unit	° C
Start Time	2014-01-07 15:59:12	End Time	2014-01-08 13:22:21
TemperatureMaximum Value	20.5° C	TemperatureMinimum Value	14.7° C
TemperatureAlarm Upper Limit	20.0° C	TemperatureAlarm Lower Limit	1.0° C
TemperatureAverage	17.5° C		



Os relatórios estatísticos exibidos podem ser impressos.



### 5.4. Botão da interface de configuração dos parâmetros

Entra na interface de configuração dos parâmetros, configura os parâmetros gravados

**Work Status**

Model: RC-5

Total Space: 32000

Recorded Count: 17588

Work Status: Start

Start Time: 2014-01-07 15:59:12

Last OnLine Time: 2014-01-14 16:07:57

Reported Stop Time: 2014-01-11 17:45:41

Actual Stop Time: Not stopped

**Record Property**

Record Interval: 00:11 H:M:S

Record Time Length: 30180940C

Delay Time: 0.0 H

Station No.: 255

Stop by button\_press: Derisit

Alarm Setting: [Dropdown]

Time Set: [Dropdown]

Temperature Unit: ° C

TemperatureUpper Limit: 20.0 ° C

TemperatureLower Limit: 1.0 ° C

TemperatureCalibration: -1.2 ° C

HumidityUpper Limit: [Input] %RH

HumidityLower Limit: [Input] %RH

HumidityCalibration: [Input] %RH

**Clock**

2014-01-14 10:11:40

Number: 001

Maximum input characters or numbers 10

User Information: a1b2c3d4e5f6g7h8i9j0k1l2m3n4o5p6q7r8s9t0u1v2w3x4y5z6

Maximum Input Character: 100

Clicking "Save" will clear all data of Data Logger