

INSTRUTHERM[®]

Experiência, competência e inovação sempre a seu lado

MANUAL DO USUÁRIO



**BARÔMETRO E ALTÍMETRO
MULTIFUNÇÕES MOD: BAR-100**

Índice

1. Dicas de Segurança.....	2
2. Introdução.....	3
3. Descrição do Produto.....	3
4. Calibração da Bússola Digital.....	4
5. Configuração.....	5
5.1 Configuração Inicial	5
5.2 Altímetro	6
5.3 Altitude relativa.....	6
5.4 Barômetro.....	6
5.5 Previsão do tempo	6
5.6 Gravação de histórico de altitude e pressão	7
5.7 Economia de energia.....	7
5.8 Aviso de bateria fraca.....	7
5.9 Luz de Fundo.....	8
6. Lista de Acessórios	8
Termos de Garantia.....	9

1. Dicas de Segurança

Antes de usar o instrumento, leia todas as instruções deste manual para evitar danos ao material e sanar possíveis dúvidas.

1.1 Aplicação

- Visualizar na tela o nível do mar em sua localização atual.
- Monitorar a subida ou descida de altitude de uma certa localização ou altitude relativa para qualquer montanha ou objeto.
- Visualizar na tela a pressão do ar em sua atual localização.
- Realizar uma previsão do tempo para as próximas 12 a 24 horas com base nas mudanças de pressão barométricas.

1.2 Limpeza e Manutenção

- Não use detergentes, solventes ou produtos químicos para limpar o equipamento.
- Não abra o equipamento para nenhum tipo de manutenção. Esta deve ser conduzida apenas por profissionais autorizados.

1.2 Precauções de Segurança

- Não desmonte ou remodele o produto sem autorização.
- Por favor não faça movimentos bruscos quando utilizar o aparelho.
- Quando não estiver utilizando o equipamento, retire as pilhas, evitando assim o vazamento.

2. Introdução

Altímetro, barômetro, bússola, previsão do tempo, relógio, calendário e termômetro digital. É um aparelho baseado na tecnologia de sensor de rolamento eletrônico e sensor de pressão do ar, um aparelho perfeito para diversas atividades em ambientes abertos. Ele lhe proporcionará luz de fundo quando você pressionar qualquer botão a qualquer tempo.com o etilômetro.

3. Descrição do Produto



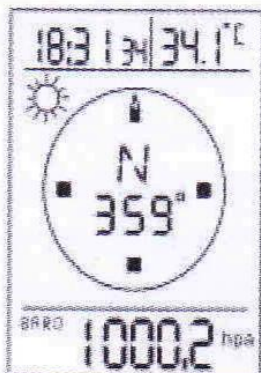
1- Display LCD

2- Botões de funções

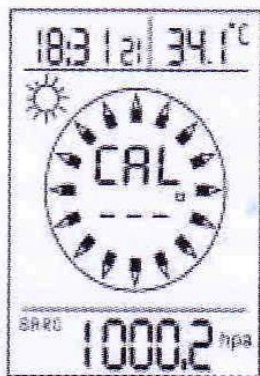
3- Nivelador

4- Abertura do cordão de segurança

4. Calibração da Bússola Digital

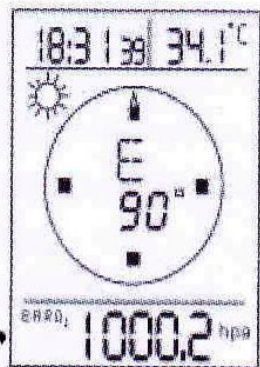


1. Uma vez que as baterias estejam posicionadas, o LCD estará em completo funcionamento. Pressione o botão [COMPASS/-], ele mostrará o grau de direção errada no LCD.



2. Pressione e segure o botão [COMPASS/-] por 2 segundos, então o display indicará "CAL", gire o dispositivo em 12 círculos, pressione o botão [COMPASS/-] para finalizar a calibração. O ângulo de direção correto aparecerá na tela, o processo de calibração estará completo.

Nota: Para resultados mais precisos, a bolha de ar no "nível" deve ser mantida dentro do círculo durante o processo de calibração.



3. Após finalizar a calibração, será mostrado o grau de direção correto no display. Para sair do modo bússola você deve pressionar o botão [ALTI/+].

5. Configuração

5.1 Configuração Inicial

1 – Pressione e segure o botão [SET] por 2 segundos, 24H aparecerá no topo esquerdo, pressione o botão [ALT/+] para alterar entre 24Hr ou 12Hr.

2 – Pressione [SET], para alterar a hora, pressione [ALT/+] ou [COMPASS/-] para configurar;

3 – Pressione [SET], para alterar o minuto, pressione [ALT/+] ou [COMPASS/-] para configurar;

4 – Pressione [SET], para alterar o ano, pressione [ALT/+] ou [COMPASS/-] para configurar;

5 – Pressione [SET], para alterar o mês, pressione [ALT/+] ou [COMPASS/-] para configurar;

6 – Pressione [SET], para alterar a data, pressione [ALT/+] ou [COMPASS/-] para configurar;

7 – Pressione [SET], para alterar a unidade de temperatura, pressione [ALT/+] ou [COMPASS/-] para selecionar entre °C ou °F;

8 – Pressione [SET], para alterar a unidade barométrica, pressione [ALT/+] ou [COMPASS/-] para selecionar HPA, inHg ou mmHg

9 – Pressione [SET], para alterar a unidade de altitude, pressione [ALT/+] ou [COMPASS/-] para selecionar M ou FEET;

10 – Pressione [SET] para confirmar e sair da configuração.

5.2 Altímetro

O valor de altura apresentado na tela é o nível do mar em sua localização atual.

Para configurar, pressione [SET] e [ALT/+] simultaneamente, o valor de altitude piscará, pressione [ALT/+] para aumentar o valor de referência de altitude ou pressione [COMPASS/-] para diminuí-lo. Para salvar a configuração pressione a tecla [HISTORY] ou aguarde 10 segundos sem realizar nenhuma operação.

5.3 Altitude relativa

Você pode usar o aparelho para monitorar a subida ou descida de altitude de uma certa localização ou altitude relativa para qualquer montanha ou objeto, etc.

No modo altímetro, pressione o botão [ALT/+] por 2 segundos para limpar o valor de altitude para 0M, então para ascender ou descender, a altitude relativa daquela localização onde você limpou será apresentada na parte inferior da tela. O valor negativo significa que a altitude atual é menor do que a altitude relativa anterior. O valor positivo significa que a altitude atual é maior do que a altitude relativa anterior. Pressione o botão [ALT/+] para mudar o uso do altímetro para o barômetro. Para sair deste modo, pressione o botão [ALT/+] por 2 segundos.

5.4 Barômetro

O valor da pressão do ar apresentado na tela é a pressão do ar em sua atual localização.

Pressione o botão [ALT/+] para alternar o uso entre o altímetro e o barômetro.

5.5 Previsão do tempo

Além de detectar a altitude, o barômetro também ajuda também com a previsão do tempo para as próximas 12 a 24 horas com base nas mudanças de pressão barométricas. O alcance efetivo é de 30~50km.

Atenção:

1. A previsão do tempo pode ser afetada por fenômenos temporais oceânicos ou continentais. Não é responsável por qualquer inconveniência causada por uma previsão imprecisa. Favor verificar a previsão do tempo de sua estação de previsão de tempo local.
2. A previsão do tempo é designada para as próximas 12 a 24 horas. Isso não será refletido na previsão atual.

5.6 Gravação de histórico de altitude e pressão

Em um tempo pré-determinado, o instrumento faz uma gravação da altitude e pressão em sua atual localização. Ele pode salvar o máximo de 256 pontos, o tempo padrão de gravação é de 5 minutos. Pressionando o botão [HISTORY] por 2 segundos, você poderá alterar o tempo de 1 a 60 minutos.

Pressione o botão [HISTORY] para verificar o histórico e gravação de altitude e pressão do ar. Ele apresentará a gravação mais antiga neste modo, então você pode pressionar [ALT/+] ou o botão [COMPASS/-] para ir para frente e para trás no histórico de gravação.

5.7 Economia de energia

Quando você não quiser utilizar o aparelho, pressione e segure o botão [SET] por 5 segundos, o display do aparelho desligará. Para religar o display, aperte qualquer botão.

5.8 Aviso de bateria fraca

Quando a bateria estiver fraca, o símbolo de bateria fraca piscará na tela do aparelho, indicando que a bateria precisa ser substituída.

5.9 Luz de Fundo

Em qualquer modo ele pode oferecer a luz de fundo por 5 segundos. Ao pressionar qualquer botão, a luz de fundo será ativada. Pressionar qualquer botão estenderá o tempo da luz de fundo por 5 segundos.

6. Lista de Acessórios

Acessórios fornecidos

Cartão de instruções para download do manual virtual

Cordão de segurança

2 pilhas de 1,5V “AAA”

Termos de Garantia

O instrumento assim como todos os acessórios que o acompanham, foram cuidadosamente ajustados e inspecionados individualmente pelo nosso controle de qualidade, para maior segurança e garantia do seu perfeito funcionamento.

Este aparelho é garantido contra possíveis defeitos de fabricação ou danos, que se verificar por uso correto do equipamento, no período de 6 meses a partir da data da compra.

A garantia não abrange fusíveis, pilhas, baterias e acessórios como pontas de prova, bolsa de transporte, sensores, etc.

Excluem-se de garantia os seguintes casos:

- a) Uso incorreto, contrariando as instruções;
- b) Violação do aparelho por técnicos não autorizados;
- c) Queda e exposição a ambientes inadequados.

Observações:

- Ao enviar o equipamento para assistência técnica e o mesmo possuir certificado de calibração, deve ser encaminhada uma carta junto com o equipamento, autorizando a abertura do mesmo pela assistência técnica da Instrutherm.
- Caso a empresa possua Inscrição Estadual, esta deve encaminhar uma nota fiscal de simples remessa do equipamento para fins de trânsito.
- No caso de pessoa física ou jurídica possuindo isenção de Inscrição Estadual, esta deve encaminhar uma carta discriminando sua isenção e informando que os equipamentos foram encaminhados a fins exclusivos de manutenção ou emissão de certificado de calibração.
- Ao solicitar qualquer informação técnica sobre este equipamento, tenha sempre em mãos o n.º da nota fiscal de venda da Instrutherm, código de barras e n.º de série do equipamento.

- **Todas as despesas de frete (dentro ou fora do período de garantia) e riscos correm por conta do comprador.**

O manual pode sofrer alterações sem prévio aviso.



Experiência, competência e inovação sempre a seu lado

VENDAS E ASSISTÊNCIA TÉCNICA

Instrutherm Instrumentos de Medição Ltda.

Rua Jorge de Freitas, 264 – Freguesia do Ó

São Paulo – SP – CEP: 02911-030

Fone: (11) 2144-2800 – Fax: (11) 2144-2800

E-mail: instrutherm@instrutherm.com.br

Site: www.instrutherm.com.br

SAC: sac@instrutherm.com.br

27/04/2020